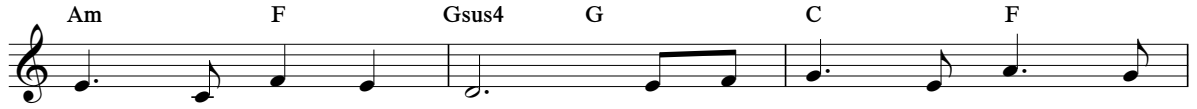


152 *Ou se fòs nou, ou se espwa nou e nou kwè nan ou*

(Pwovèb 14:26)



O Je - wo - va, ou vrè - man ren - men'n, ou
O Je - wo - va, e - de nou tan - pri. Nou



ban'n yon es - pe - rans. Li trè bèl, nou vle pa -
vle son - je sa'w fè: Ou tou - jou la pou fò -



ta - je'l ak an - pil di - li - jans. Men, pa -
ti - fye'n nan pwo - blèm, nan ma - lè. E èd



fwa en - kye - tid la - vi a konn fè dout vle an - va -
ou ban nou pou'n re - jwenn fòs fè es - pwa nou vin bri -



yi'n. Es - pwa sa' ki te byen kle - re konn
ye, Pas - ke ou fè'n vin gen kou - raj pou'n



vin sonm nan la - vi'n. Ou se fòs nou, es pwa'n, e nou
fè konn non'w, Bon - dye.



kwè nan ou. Ou fè'n jwenn tout sa nou man -

Ou se fòs nou, ou se espwa nou e nou kwè nan ou

B♭ F Gsus4 Am C F Dm

ke. Lè n'ap pre - che moun yo, nou met kran sou nou, pas-

C F Em C

ke se sou ou nou kon - te.