

# Tlhatswega Pelo Ka se O se Dumelang: Fa o Ise o Tlhakanele Dikobo

Baebele ya re: "Ithibe mo kgokafalong." (1 Bathesalonika 4:3) A o tlhatswega pelo gore Molao wa Modimo o a go sireletsa? Fa go le jalo, akanyetsa se se ka nnang sa direga.

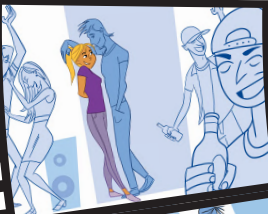


A molao wa Modimo  
o gagametse?  
Ke eng fa Modimo a  
thibela batho ba ba  
seng mo lenyalong go  
dira sengwe se se  
monate?



Jaanong, a re re o lebana le boemo  
jo bo latelang...

O A INEELA



PONO 1  
**KELETSO**

PONO 2  
**KGATELELO**

PONO 3  
**TSHONO**

PONO 4  
**DIPHELELO**

O A GANA



Basha ba le bantsi ba ba tlhakanelang  
dikobo pele ba tsena mo lenyalong, ba  
feleletsa ba ikwatlhaya. **O akanya gore  
goreng ba ikutiwa jalo?**

Basetsana ba rata mosimane yo ba  
ikutlwang ba *sireletsegile* fa ba na le ene,  
e seng yo o ba dirisang. Mme basimane  
ga ba rate mosetsana yo o dirang sengwe  
le sengwe se ba mo kopang go se dira.  
**O akanya gore goreng ba ikutiwa jalo?**

# E AKANYETSE SENTLE!

Araba dipotso tse di latelang.



PONO 1

## KELETSO

Ke ka ntlha yang fa ka dinako tsotlhe re sa tshwanela go akanya gore maikutlo a thobalano "a phoso."—Bala Diane 5:18, 19.

A keletso ya thobalano ke yone fela keletso e e maatla e o a tleng o nne le yone? (Akanyetsa dikeletso tse dingwe.)

A o kgotsofatsa keletso nngwe le nngwe ka bonako fela fa o nna le yone? EE NNYAA

A o akanya gore o na le maatla a go laola keletso ya thobalano? EE NNYAA

E re ka Modimo e le ene a re bopileng re na le keletso ya thobalano mme gape e le ene a re rayang a re re nne le boikgapo, o akanya gore ke eng se a se itseng ka rona?—Bala 1 Bathesalonika 4:4.

## KGATELELO

PONO 2

O akanya gore ke eng fa ba bangwe ba tshega batho ba ba iseng ba tlhakanele dikobo?

Ke eng fa dithaka tsa gago di go pateletsa gore o tlhakanele dikobo?

O tshwanetse go leba jang batho ba ba go pateletsang gore o robe molao wa Modimo?—Bala Diane 13:20.



## TSHONO

PONO 3

Ke batho bafe, mafelo kgotsa boemo bofe jo o tshwanetseng go bo tila gore o se ka wa raelesega go tlhakanela dikobo pele ga lenyalo?



PONO 4

## DIPHELELO



Batho ba ba tlhakanelang dikobo pele ga lenyalo ba ka nna ba palelwa ke go fetola mekgwa ya bone le fa ba setse ba le mo lenyalong. Ntlha eno e gatelela jang botlhokwa jwa go tila go tlhakanela dikobo pele ga lenyalo?—Bala Bagalatia 6:7, 8.

Go ya ka wena, go sa tlhakanele dikobo pele ga lenyalo go ka go solegela molemo jang?

A tota o dumela gore o tla itumela fa o ikobela molao wa Modimo wa go sa tlhakanele dikobo pele ga lenyalo go na le go tshela botshelo jo bo tshwanang le jwa dithaka tsa gago? Ke eng o dumela seo?

## RULAGANYA GO SA LE GALE

### PONO 1—KELETSEO

Fa ke raelesega go ineela, ke tla:

### PONO 2—KGATELELO

Fa dithaka tsa me di ntshega ka gonne ke ise ke tlhakanele dikobo kgotsa ba mpateletsa go robalana le mongwe, ke tla ba raya ke re:

### PONO 3—TSHONO

Fa nka iphitlhela ke le mo boemong jo nka nnang ka tlhakanela dikobo mo go jone, ke tla:

## O KA ATLEGA!

Fa o thatswegile pelo ka dilo tse o di dumelang, o ka kgona go dira ditshwetso tse di molemo, tota le fa o ka gatelelwa!