

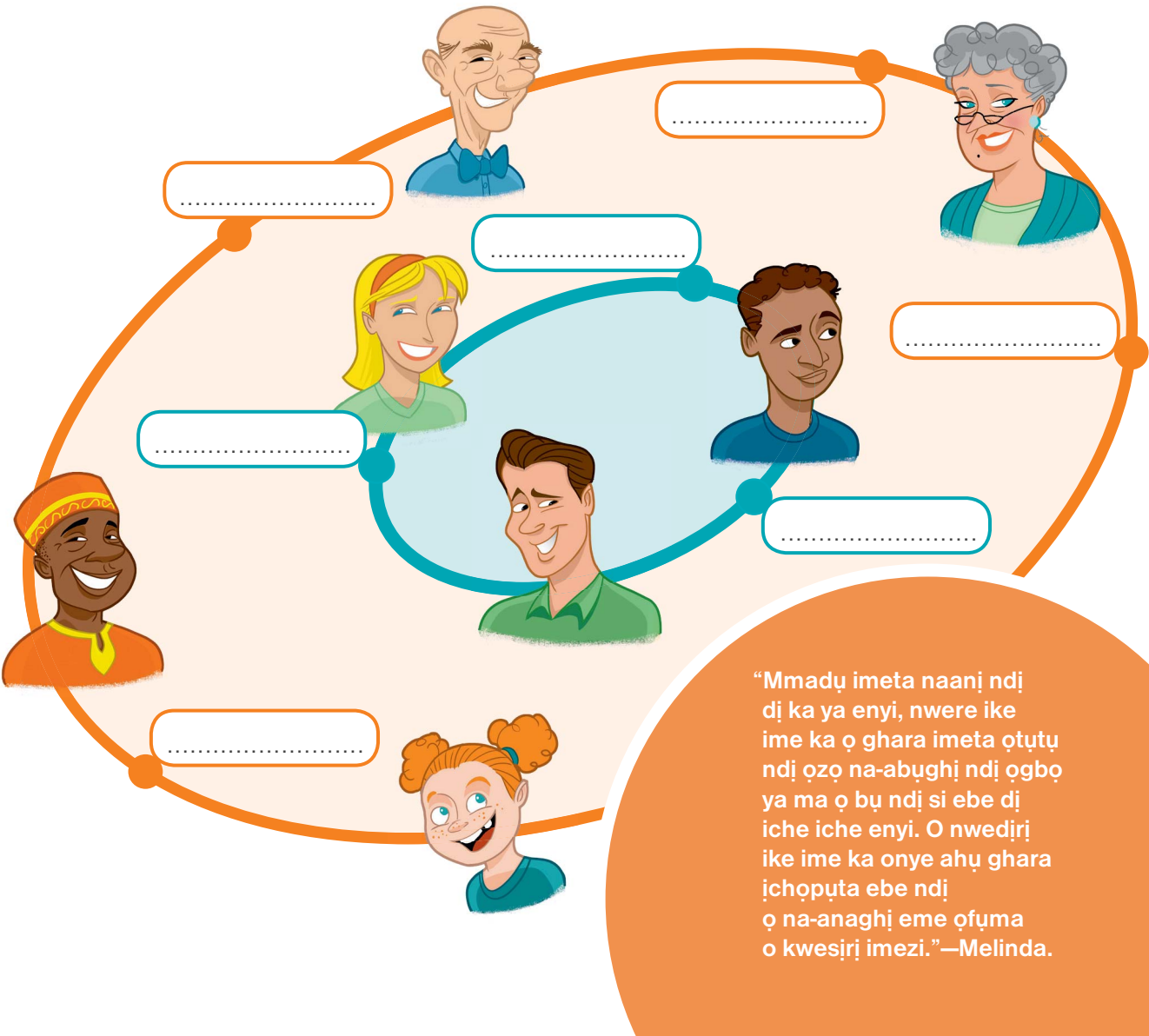
Ì Kwesịrị Imetakwu Ndị Enyi?

Akwụkwọ a e ji edetu ihe ga-enyere gị aka (1) ịma ndị bụ ezigbo enyi gị na (2) ịmatakwa ma ị ga-emetakwu ndị ọzọ enyi.

Ihe Mere O Ji Dị Mkpa: Ọ bụrụ na ị naghị agbalị imetakwu ndị ọzọ enyi, ma e wezuga ndị nke i nwerela enwe, o nwere ike ime ka ị ghara inwetakwu ezigbo ndị enyi ga-enyere gị aka.

1 Denye aha ndị bụ ezigbo ndị enyi gị n'ụdị ihe gburugburu a dị n'ime na-acha anụnụ anụnụ.

2 Denye aha ndị nke ị ga-achọ ile ma hà ga-abụ ndị enyi gị n'ụdị ihe gburugburu a dị ná mpụta na-acha odo odo.



Olee onye i nwere ike ichọ ile ma gị na ya ùnu ga-abụ enyi?

Họta àgwà atọ n'ime ndị a e depụtara ebe a i ga-achọ ka onye gị na ya ga-abụ enyi nwee. Ọ bụrụ na e nwere ndị nke ọzọ a na-edeghi ebe a, denye ya ná ndị nke ahụ a na-edeghi ihe.



Onye Na-ekwu Eziokwu

Onye A Ga-atụkwasịli Obi

Onye Na-abịa Ihe n'Oge

Onye Na-ahazi Ihe Ahazi

Onye Na-ele Ihe Anya Otú Kwesiri Ekwesị

Onye Na-anaghi Ele Mmadụ Anya n'Ihu

Onye Na-emesapụ Aka

Onye Na-arusi Ọru Ike

Onye Na-ejide Onwe Ya

.....

.....

Ngwa, deputa aha ndi i ma nwere agwa ndi ahụ i hooro. (Ọ bughị naanị ndi gị na ha bụ ogo.)

IHE NDỊ NWERE IKE ISI NA YA PỤTA NA URU I NWERE IKE IRITE NA YA



Olee ihe ndị nwere
ike isi n'imetakwu
ndị enyi ọzọ n'elu
ndị nke i nwerela
enwe apụta?

.....
.....
.....



Olee uru
o nwere ike
ịbara gị?

.....
.....
.....

OLEE IHE Ị GA-AGWA NDỊ ỌZỌ KA HA MEE?

“Ndị m na-agwakarị okwu bụ ndị mụ
na ha bụ enyi. Ọ bụ eziokwu na mụ na
ndị ọzọ na-akpatụ ụka mgbe ụfọdụ,
mana obere oge mụ agakwurukwa
ndị ahụ mụ na ha bụ enyi. M na-eche
na ọtụtụ mgbe, ụjọ nwere ike ịna-atụ
ndị na-eto eto ibe m na ndị ọzọ
agaghị ekwe ka ha na ha bụ enyi,
ya emee ha anaghịdị achọ ịchọ ndị
ọzọ ha na ha ga-abụ enyi.”—Emily.

Olee ihe ị ga-agwa Emily ka o nwee ike
ịna-emetakwu ndị ọzọ enyi?

.....
.....
.....
.....