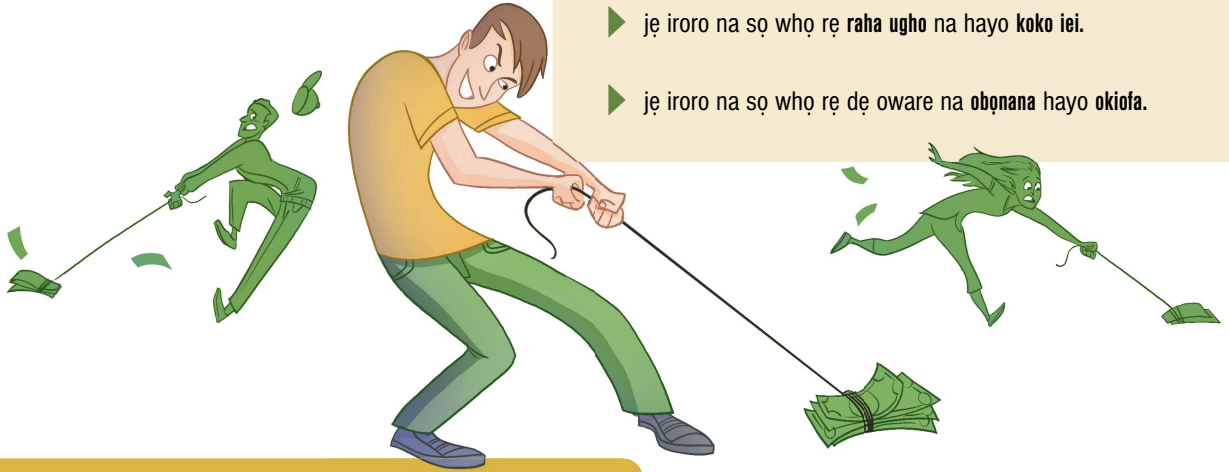


# Kenye Ugho Ra

Obe nana nọ a re kere eme fiho na u ti fiobohọ ke owhe . . .

- ▶ rie oherie nọ o rro eware nọ ohwo o **gine gwolo** gbe enọ o **fake gwolo**.
- ▶ je iroro na so who re **raha ugho** na hayo koko iei.
- ▶ je iroro na so who re de eware na **obonana** hayo **okiofa**.



## GINE GWOLO AVỌ FAKE GWOLO

Ebebe nọ o rie: **IVE NA I RE REGHE ARO.**

Oware ovo o jare tho ho re who de oware nọ who **fake gwolo**. Thakpe kake de onọ who mae gine gwolo na tao. Ebaibol o ta nọ: “Vuhu eware nọ e mae roja.”—Ahwo Filipai 1:10

Kere eware nọ who gine gwolo gbe enọ who fake gwolo fihoto evaọ amara. Kere enọ **whẹ** ovo o te hwa osa rai.

**Roro kpahe onana:** Obe jo nọ a re se *The Complete Guide to Personal Finance: For Teenagers and College Students* o ta nọ: “Esejo who re kake rie oherie nọ o rro eware nọ who gine gwolo gbe enọ who fake gwolo ho. Eware jo nọ who re roro nọ who gine gwolo na yo enọ who fake gwolo gheghe, omoke jo o te vre no, who re gbe gwolo ae dede he.”

Nọ who rie ere na, ko who te wo ejo nọ who kere fiho oria enọ who “**gine gwolo**” kpohọ enọ who “**fake gwolo**”?

---



---

**Amara**

.....

### GINE GWOLO

(eware nọ who gwolo nọ **who** te hwa osa fiho—oroniko osegboni ra ha)

---

---

---

---

---

---

---

---

---

---

### FAKE GWOLO

(eware nọ e gba owhe ho woho arozaha, ugheriwo kugbe egbenyusu ra gbe eware jo nọ who hae **gwolo** de)

---

---

---

---

---

---

---

---

---

---

# RAHA AVỌ KOKO

Ẹbẹbẹ nọ ọ riẹ: ẸRAHA VRE OMA.



“Oware ovo o jariẹ tho họ re ohwo ọ gwọlọ oria nọ oware nọ ọ gwọlọ dẹ o jẹ mai ku. Keme u re ru nọ ugho u re ro kiọkọ owhe obọ nọ whọ rẹ rọ dẹ aware nọ whọ ginẹ gwọlọ gbe enọ whọ fake gwọlọ.”—*I’m Broke! The Money Handbook.*

“Mẹ tẹ make rue aware nọ a be zẹ nọ a bru ugho riẹ kpoto nọ, mẹ sai gbe koko ugho buobu ghele nọ mẹ gbẹ rọ okioke yena dẹ he!”—Danielle

Eware Na

Unuigho Na


Unuigho nọ whọ rọ dẹ aware na



Kere ugho nọ who re koko evaọ amara nọ who te bru ara-ha ra kpoto omojo jẹ siọ aware jọ nọ e hai ti mi owhe ugho nọ whọ ginẹ gwọlọ họ ba.



Ku ẹko unuigho yena kugbe asia 12 re whọ riẹ ugho nọ whọ rẹ sai koko evaọ ẹgbukpe otẹrọnọ whọ rẹ sai koko unu yena evaọ kamara kamara.

**x12**

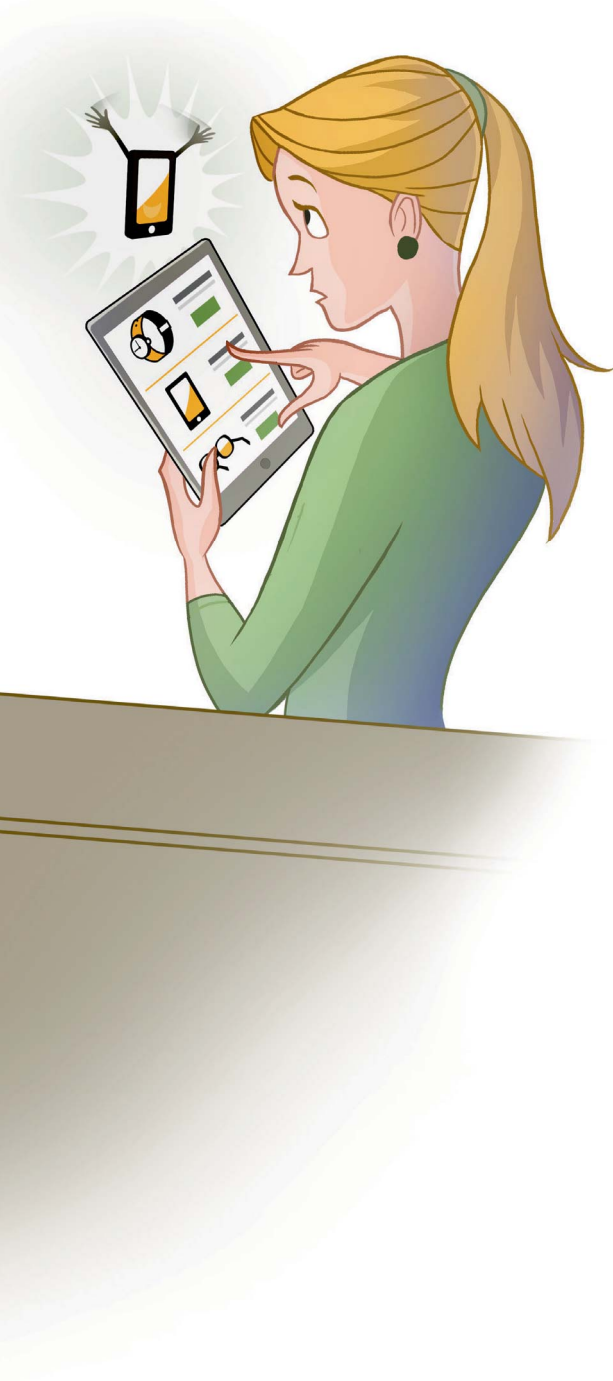
**=**

**Roro kpahe onana:** Ebaibol ọ ta nọ “ohwo nọ ọ gwọlọ enuaware ọ rẹ jọ oyegbere.” (Itẹ 21:17) Ẹvẹ oghẹrẹ akporiọ nọ ọ rẹ were owhe o re ro kpomahọ ugho nọ whọ rẹ raha?


# OBONANA AVỌ OKIOFA

Ẹbẹbẹ nọ ọ ríẹ: **UGBẸDE.**

“Mẹ tẹ gwoḷọ dẹ oware jọ, mẹ rẹ gbẹ hẹrẹ re eka jọ e ruemu tao sọ mẹ tẹ gbẹ ginẹ gwoḷọ oware na hayo sọ u ti gbẹ wo iruo kẹ omẹ.”—Alana



Oke vẹ whọ rẹ rọ mae dẹ eware ugbede?

- ☐ Nọ whọ tẹ be kiẹ itanẹte
- ☐ Nọ whẹ avọ egbenyusu ra wha te kpohọ oria
- ☐ Nọ eva e gbẹ be were owhe tere he
- ☐ Nọ a tẹ hwa owhe osa no

Kere oware nọ u ro woma re whọ dina hẹrẹ omojọ re whọ tẹ dẹ okpoware jọ.

---

---

---

---

---

**Roro kpahe onana:** Eme who re ru nọ whọ gbẹ rọ raha ugho vrẹ oma ha?

---

---

---

---

---

# UGHO NỌ WHO BI WO GBE ONỌ WHỌ BE RAHA EVAỌ AMARA

Whọ tẹ riẹ ugho nọ who bi wo gbe onọ whọ be raha u re ru owhe riẹ oghere nọ whọ rẹ rọ raha iẹ.

Evaọ abọ ẹkpelobọ na, kere ugho nọ u ti te owhe obọ evaọ amara fihọ iẹ. Evaọ udevie na, kere oghere nọ whọ te rọ raha ugho na fihọ iẹ. Nọ amara na ọ be nyaharo na, kere unuigho nọ whọ raha rọ ẹware na fihọ abọ emamọ obọ na.

## Ugho nọ u bi te owhe obọ

OSA AMARA RA

.....

IRUO UBROKE

.....

OFA

.....

Aikpobi

.....

## Ugho nọ whọ te raha



EMU

.....



IWU

.....



IFONU

.....



ILE GBE IFIMU

.....



UNEVAZE

.....



ONỌ WHO BI KOKO

.....



ONỌ WHỌ BE RAHA  
EVAỌ UWOU

.....

Aikpobi

.....

## Unu nọ whọ ginẹ raha

.....  
.....  
.....

.....  
.....  
.....

.....

.....  
.....  
.....

.....  
.....  
.....

.....

.....

Aikpobi

.....